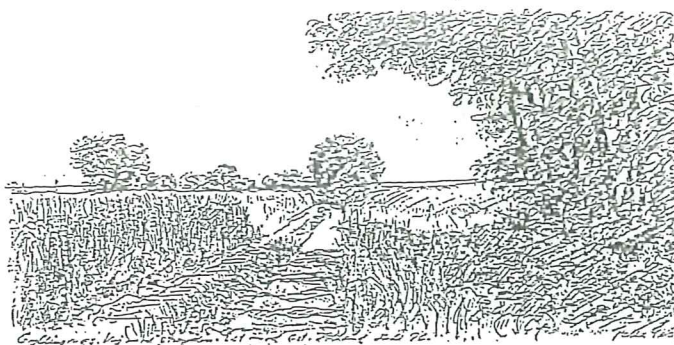


Næsset har engang været en ø, og det meste af godset ligger blot få meter over havet. Netop på grund af det flade terræn opleves de markante skovbryn ekstra tydeligt - det gælder ikke mindst skovranden ud mod Horsens Fjord, en spændende øgeblandskov med stedsegrønne islæt af kristtorn. Gyllingnæs er i øvrigt et af de få steder i Danmark, hvor kristtorn vokser naturligt. Et andet, stedsegrønt islæt i skovbrynene er vedbend, som klatrer op i de højeste træer. Vedbend blomstrer først, når skuddene er nået helt op i træets krone. Enkelte steder i skovbrynet ses rød kornel og benved. I skovene på Gyllingnæs findes ramsløg i stort tal, en løgplante som blomstrer i maj-juni og får hele skoven til at dufte af løg. Også dansk ingefær kan findes i stort tal ved og i skovbrynet. Blomsterne bestøves af fluer, som planten midlertidigt spærrer inde bag et hylsterblad. Sidst på sommeren dannes små, røde - og giftige - frugter. Den lave blandskov er nogle steder helt urskovsagtig og minder sandsynligvis om den oprindelige skov på stedet. De ældste ege er ca. 200 år gamle. Længst ude mod stranden er skovbrynet mange steder flankeret af et meget tæt slåenkrat, som især tager sig flot ud under blomstringen i maj. Slåen blomstrer, inden bladene springer ud. Det tætte slåenkrat er et rigtig godt tilholdssted for mange fugle. Foruden de almindelige sangfugle finder man i skoven både grønspætte og stor flagspætte. Også pirolen ses - hannerne er stærkt farvede. Skovene huser en stor bestand af rådyr. Det lavvandede område omkring Gyllingnæs er et sandt paradys for vade- og svømnefugle. Blandt andet kan man møde strandskade, vibe, storpræstekrave, hjejle, dobbelt-bekkasin, stor regnspove, lille kobbersneppe, mudderklire, rødben, hvidklire, almindelig ryle og klyde. Også engpiber og skarv vil man kunne træffe - skarven sidder ofte på sandrevet eller en sten med udbredte vinger, fordi den må tørre vingerne, inden den skal hjem i reden. Hele området er beskyttet af et EU-fugledirektiv. Sæler vil man jævnligt kunne se, når de ligger og soler sig på en sten et stykke fra land.

Historie

Hovedgården er oprindelig fra 1330, men godset omtales første gang i 1400-tallet. Det blev i årene 1801-41 ejet af en engelsk født købmand fra Altona, John Smith, som i sin tid købte godset af grev Demath på Åkjær. John Smith håbede at tjene hurtige penge på at sælge egetræer til skibsbygning, for efterspørgslen var stor på grund af Napoleonskrigene. Nogen stor forretning blev det aldrig, hvorimod det lykkedes John Smith at massakrere skoven på det grusomste. I 1803 lod John Smith en ny hovedbygning opføre, den blev i 1865 afløst af en ny, som blev stærkt udvidet og ombygget efter en brand i 1933. Efter mange stridigheder og retssager blev Gyllingnæs i 1885 købt af Grevenkop-Castenskiold, og indtil 1926 var godset i denne slægts eje. Herefter blev det ejet af familien Baner indtil 1966. Godset blev da overtaget af familien Zobel, som drev det frem til 1995. I nyere tid har Gyllingnæs blandt andet været udset til at rumme Danmarks første atomkraftværk og en meget stor kortbølgesender. Begge projekter blev skrinlagt efter massiv, folkelig modstand.

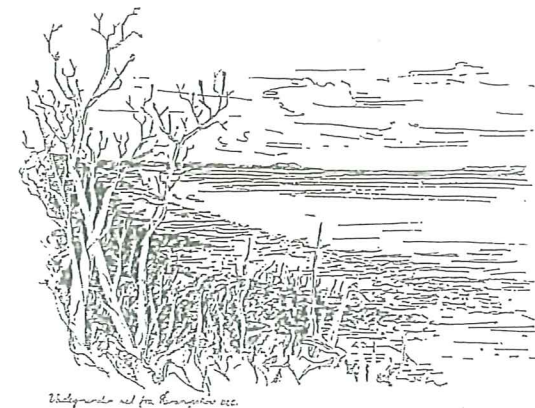
Tidligere har det forholdsvis øde område på Gyllingnæs været et yndet sted for smuglere. "Vildttyven", en bog af forfatteren Sven Tusbæk er inspireret af hændelser på næsset. Det samme er James Olivers bog "Englænderne på Gyllingnæs".



Udgivet af Danmarks Naturfredningsforening, Gylling Håndværker- og Borgerforening og Gyllingnæs Gods, august 1997.

Tryk: KJ BOGTRYK OFFSET, ODDER
Opsætning: Odder Turistbureau
Sponseret af: KJ BOGTRYK OFFSET, ODDER

Rundt om Gyllingnæs



Vadegrunden ved Lerdrupvig

Gyllingnæs ligger en halv snes kilometer syd for Odder, og hele den yderste del af næsset ejes af Gyllingnæs Gods. Godset er på 616 hektar, heraf 163 hektar skov. Godset ejes af Troels Holch Povlsen, som overtog det i 1995 og satte omfattende arbejder i gang, deriblandt en total restaurering af bygningskomplekset samt anlæg af en større privat have og gårdhave. Desuden er der foretaget vidtgående forbedringer af miljøet. Bl.a. drives skoven i stigende omfang efter principperne om naturnær dyrkning, og flere steder på godset er der plantet nye læhegn, nye skovholme eller ny egeskov. Godset passes af en fast stab på 15 personer.

Adgangsforhold

På Gyllingnæs gælder de samme adgangsregler som alle andre steder. Det vil bl.a. sige, at det er tilladt at færdes til fods på strandbredden samt på cykel og til fods på skovvejene. Der er normalt ikke adgang til selve godset - det er privat ejendom. Respekter de skilte, der angiver privat område.

Tip: Afstandene på Gyllingnæs er større, end mange regner med. F.eks. tager det et par timer at gå langs stranden fra Vadegrunden ved Lerdrupvig og ud til næssets spids. En tur rundt om hele næsset varer ca. tre timer.

Tip: Har I mulighed for at køre i to biler, er det en god idé at parkere den ene ved Horskærgård. Derefter fortsætter I til Vadegrunden i den anden bil. Så undgår I en lang tilbagetur.

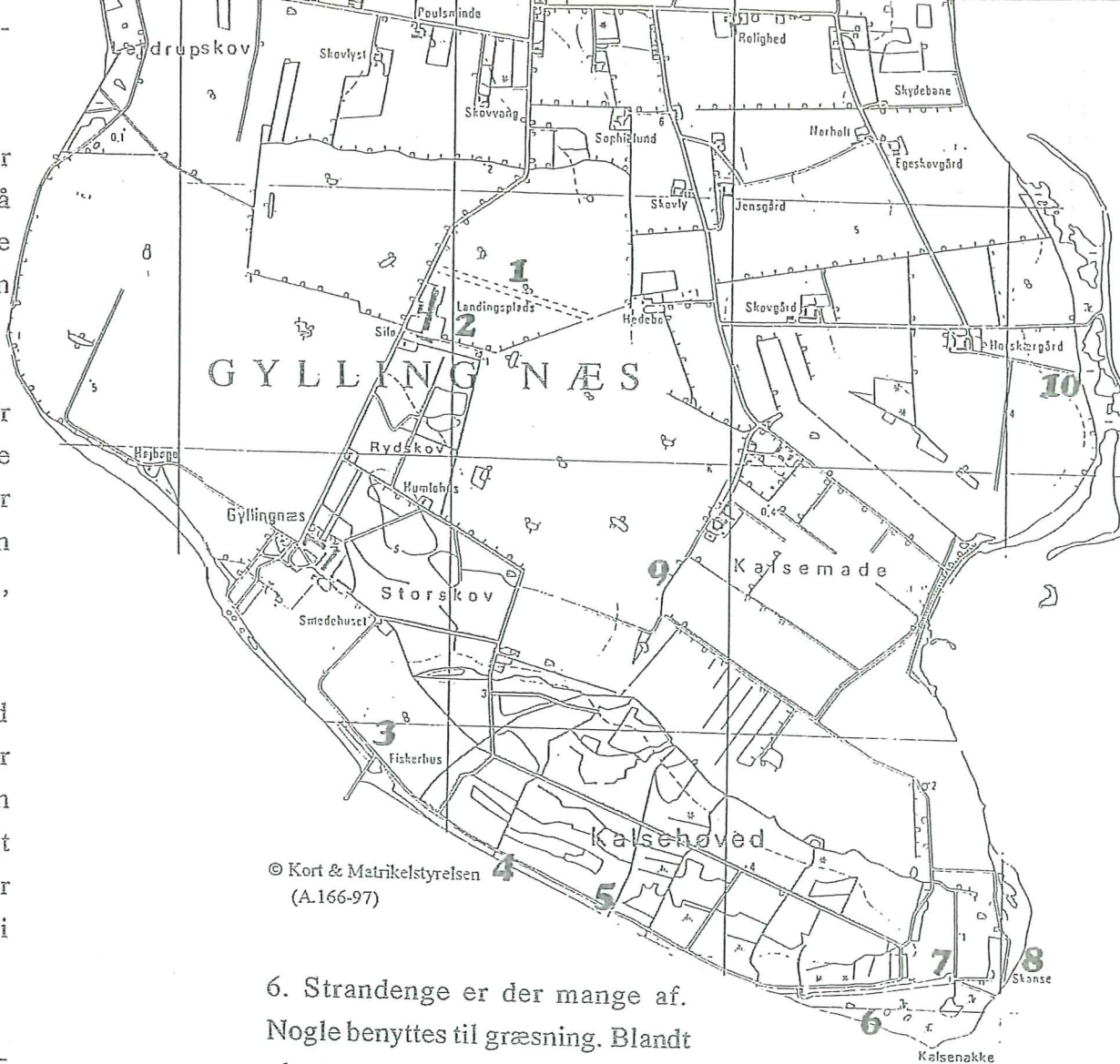
1. Godset har egen landingsbane - den er p.t. ikke i brug.

2. Mennesker bor på hotel eller motel. På Gyllingnæs bor kærerne på et kotel - sådan hedder den store stald med løsdrift. Her er ingen adgang.

3. Fiskerhuset var hjemsted for godsets egen fisker. Sådan en havde mange godser, og hans opgave var at fange fisk til godset. Fangede han flere, end godset kunne aftage, havde han lov at sælge resten.

4. Den kraftige (og hule) eg ved skovvejen kaldes Blichers Eg efter præsten og forfatteren Steen Steensen Blicher, som gik på jagt på Gyllingnæs, mens han var forpagter af præstegården i Randlev.

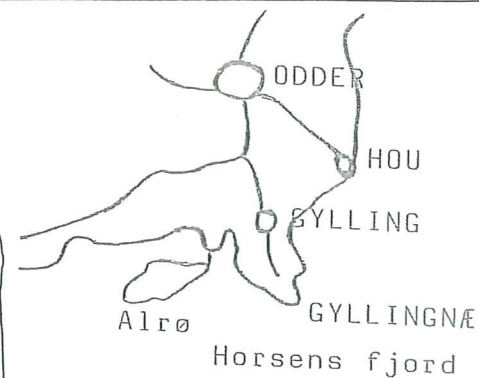
5. Nogle steder ses der i skovbunden små bøge, som nærmest ligner bonsai-træer. Deres vækst har været uhyre langsom, fordi de konstant har været gnavet ned af råvildt.



© Kort & Matrikelstyrelsen
(A.166-97)

6. Strandene er der mange af. Nogle benyttes til græsning. Blandt planterne er et stort antal strandmalurt med en kraftig, men behagelig krydret duft.

7. Her på Kalsenakke ligger gravstedet for Eva og Niels Baner, to af de tidligere ejere af Gyllingnæs.



8. Her blev der bygget skanser under Englandskrigen fra 1807-14 fordi man frygtede en engelsk landgang. Tilsvarende skanser blev opført ved Snaptun på den sydlige side af Horsens Fjord. Der er i dag ingen spor af skanserne.

9. En ny egebeplantning fra 1996 vil med tiden danne et nyt og bredt skel.

10. Fredet område ved Horskær gård. Strandene er fredede, og i sommertiden (fra 1. marts til 1. august) er der ingen adgang. Fugl skal have fred, mens de yngler.